

# Les Echos de Sainte Anne



## Bulletin d'information du Comité d'intérêts de Quartier des Associations et Groupements de Sainte-Anne

**Permanences du CIQ :  
Tous les lundis à 18h30**

Au Tempo : 388 Av. de Mazargues  
Rép. Téléphonique CIQ à votre service  
Tél. 04 91 76 66 39

Réunion du Conseil tous les 1er lundis  
du mois à 18h30

site : [www.ciq-sainteanne.fr](http://www.ciq-sainteanne.fr)

Maquette : Frédéric Gilly  
Illustration : Anne-Marie Orsatelli-Leduc

*"Donnez-moi la sérénité d'accepter les choses que je ne peux pas changer,  
le courage de changer ce qui peut l'être et la sagesse de faire la distinction entre les deux". Marc Aurèle*

## Edito : Ah ! Le progrès !!

C'est un mot magique qui a fait croire, et qui fait croire encore que tout est possible, que l'homme, créature sublime, peut arriver à tout ce qu'il souhaite, à vivre de mieux en mieux au fur et à mesure des générations, à dominer la nature, à dépasser sa condition.

Déjà les écrivains de l'Antiquité gréco-romaine y faisaient allusion. Sic Sophocle : "**Beaucoup de choses sont admirables, mais rien n'est plus admirable que l'homme**". À noter cependant que Sénèque, jouant les rabat-joie, considérait le progrès technique "**comme un danger pour la vie morale, puisque son moteur est l'amour du luxe et du plaisir**".

Montaigne développait cette notion de progrès : "**Ce qui était inconnu à un siècle, le siècle suivant l'a éclairci**". Pour Francis Bacon (1627) le progrès humain est apparemment sans limites. Mais c'est surtout avec les Lumières au XVIIIe siècle (Diderot, Condorcet etc) qu'il devient un "marqueur" de notre pays, voire de l'Occident tout entier. Condorcet se projette dans un avenir qu'il imagine "**progressivement éclairé par la raison, l'éducation, les connaissances, les découvertes scientifiques et techniques**". Cette vision du progrès dominera tout le XIXe siècle, et elle se matérialisera plus concrètement sur les plans économique et scientifique.

Au XXe siècle, les évolutions techniques, scientifiques, industrielles sont nombreuses et spectaculaires, mais ce siècle a vu aussi les plus abominables des épisodes de l'histoire humaine avec les 2 guerres mondiales (on commémore les 100 ans de la première) les ravages du colonialisme, enfin tous les aspects noirs et abjects du comportement humain.

Avec l'horreur des tranchées, l'Occident a découvert le caractère ambivalent du progrès technique, qui augmente à la fois les moyens de sauver des vies humaines et les capacités de destruction de l'homme.

Au point où on en est de notre XXIe siècle on peut légitimement se demander si l'expression "leçons de l'histoire" que l'on emploie souvent, a une signification réelle -si elle en avait, on n'as-

sisterait plus à toutes ces atrocités qui continuent à être perpétrées sur toute notre planète- et si on ne doit pas remettre en doute cette notion de progrès, et le côté magique qu'elle a représenté et qu'elle représente toujours.

Il n'est pas besoin de faire référence aux événements actuels, aussi barbares que ceux des siècles derniers (guerre en Syrie, en Irak, en Ukraine actuellement, il n'y a pas si longtemps en Afghanistan, dans les Balkans, le génocide du Rwanda ...etc) mais simplement et plus prosaïquement de considérer le comportement d'un certain nombre d'entre nous dans la vie quotidienne. Certes, les conséquences ne sont pas comparables, comparaison n'est pas raison, mais dans une société, le manque d'attention et de considération des uns vis-à-vis des autres, l'individualisme extrême qui devient ainsi négation et mépris d'autrui-par exemple la façon d'utiliser sa voiture comme un instrument quotidien de séparation, de domination, d'arrogance, de nuisance par rapport aux autres-engendrent un mal-vivre et pour parler plus communément, tous ces comportements nous pourrissent la vie.

C'est pour tout cela que cette notion de progrès, qui nous imprègne tant, peut être et doit être mise en doute, car ce "progrès humain" doit être apprécié en fonction des avancées morales, intellectuelles, sociales et relationnelles et pas seulement par rapport aux innovations techniques ou technologiques qui sont, elles, évidentes.

J'arrête là, car je ne souhaite pas qu'on en reste à cette vision pessimiste. Quand on s'implique dans une association, quelle qu'elle soit, et qu'on y milite, c'est souvent justement parce qu'on a pris conscience de toutes ces dérives, de tous ces travers de notre humanité, et qu'on a envie, sans prétention et en toute modestie, d'agir en vue d'y apporter une amélioration au quotidien. C'est plutôt le "local" qui pourra changer le "global", et non pas l'inverse.

C. GUILHEM

## AYONS LE REFLEXE "QUARTIER"

vision plus  
OPTICIENS

# OPTIQUE - PHOTO BERNON

OPTIQUE - SOLAIRE - LENTILLES

Galerie Marchande Géant Ste-Anne

365 Av. de Mazargues Mlle 8ème

Tél : 04 91 77 60 75

DEVELOPPEMENT 24x36  
TIRAGES ARGENTIQUES  
NUMERIQUES  
NEGATIF CARTE USB - DVD  
TRANSFERT K7 VIDEO → DVD

**BOULANGERIE - PÂTISSERIE** 

Ouvert **NON STOP**  
de 6h00 à 20h00

*Artisanale*  
*Le Pain d'Orléans*

☎ **04 91 29 03 30**  
573 - 579 av. de Mazargues - 13009

**Sandwicherie - Salades - Kebab - Panini - Café**  
MENU FORMULE SUR PLACE OU À EMPORTER

**PRIX ETUDIÉS SUR COMMANDES POUR :**  
Baptême - Mariage - Comité d'Entreprise - Anniversaires....  
Pièces montées - Entremets - Gâteau d'anniversaire  
Gâteaux de soirées - Plaque Pizza & Quiche...

 **SMUC FIT'**

**ENFANTS - ADULTES - SENIORS**

Step  
Gym Poussette  
Fit'Renfo - Pilates - Just Dance  
Multi Body - Eveil Gym - Gym Douce  
Yoga - Stretching - Hip Hop - Zumba

Inscriptions : 04 91 76 30 70 ou Manuella 06 78 54 83 49  
Renseignements CSMA : csma@smuc.fr ou www.smuc.fr



**COURS INFORMATIQUE A DOMICILE**

*Idée cadeaux !!!*

DEPANNAGE & ASSISTANCE

CESU 

**TOMBE A CLIC 06 67 22 75 69**  
tombeaclic@hotmail.fr

Rédaction au coût d'un appel de 0,10 € des services versés dans l'année.

**SARL MANFREDI**  
**PLOMBERIE - CHAUFFAGE**

Professionnel du gaz naturel  
Professionnel du gaz propane

**Bureau : 18, rue Henri Revoil 13009 Marseille**  
**Tél. 04 91 40 42 10 Fax. 04 91 40 29 75**  
**manfrediplomberie@gmail.com**

**AYONS LE REFLEXE "QUARTIER"**

# CHRONIQUES

## Note de la rédaction

Ces **chroniques** ou "**billets d'humeur**" expriment des observations, des remarques, des opinions bien marquées, sur des sujets très divers, qui peuvent être des préoccupations de tous les jours, des questions concernant notre environnement, notre façon de vivre en société, pouvant faire référence à des notions de morale ou de philosophie.  
Les lecteurs peuvent réagir à ces textes, soit pour donner d'autres points de vue, ou pour insister sur d'autres aspects auxquels ils leur aurait fait penser. Ces interventions en retour permettront d'enrichir et de développer notre réflexion.

## Le stationnement encore et toujours...

Pour parodier La Bruyère : "Tout est dit, et l'on vient trop tard depuis plus de ...60 ans qu'il y a des automobilistes et qui pensent..." Le sujet de la voiture, de la circulation et du stationnement, nous devons l'avouer, est un de nos thèmes de prédilection dans ces chroniques. Comment en serait-il autrement ? La voiture, cette formidable invention de l'homme, est une des premières sources de difficultés de notre vie en commun, surtout dans les grandes villes. Il en a été et on peut penser qu'il en sera de même pour toutes les inventions, car l'homme est boulimique et dès qu'il trouve un hochet, il s'y précipite, sans mesure, sans discernement, pensant que c'est le Graal.

-Pour en revenir au stationnement dans notre quartier, une visite restreinte a eu lieu avec les Elus le 29 juillet 2014. On essaie de trouver un moyen pour limiter le stationnement au cœur de Sainte-Anne (une demi-heure par exemple) pour favoriser le commerce de proximité, dont il est question par ailleurs. Des propositions seront faites prochainement.

-Simple constatation, peut-être pour faire prendre conscience : dans nos quartiers un grand nombre d'habitants ont des garages qu'ils n'utilisent pas toujours, pour une question de facilité. Cela ferait autant de véhicules en moins stationnées sur la chaussée ou sur le trottoir s'ils rentraient leurs voitures.

-Partager son parking. Et si vous sous-louiez votre place privée de parking durant les heures où elle n'est pas utilisée. Ça s'appelle le **costationnement** et c'est un procédé qui a commencé il y a peu de temps à Paris (aller sur le **site costationnement Monsieur Parking** ou **Moby Park** ou **Shared Parking**) Il s'agit là peut-être d'une nouvelle formule qui va se développer.

La Rédaction

**VIVRE DANS UN QUARTIER AGREABLE**  
**Pour que le cœur de Sainte-Anne conserve tout son charme.**  
**Il faut que chacun respecte les règles de propreté et de savoir vivre.**  
**En particulier sur la place Baverel qui est un endroit magnifique**  
**il appartient à ses riverains qui en sont les "dépositaires" de faire respecter ces règles**  
**et en particulier l'interdiction d'y stationner.**

## Le Commerce de Proximité- suite-

C'est un sujet d'actualité qui justifie notre préoccupation constante au sein du CIQ. Nous l'avons déjà abordé sous plusieurs aspects et nous avons organisé une réunion de réflexion et d'échanges avec des représentants qualifiés de la profession et qui exercent des fonctions au sein des instances représentatives de Marseille : Chambre de Commerce, Chambre des Métiers, Associations de commerçants.

Nous allons en prévoir une autre dans un proche avenir, afin de faire le point sur les idées et les intentions des acteurs du terrain, suite à cette première rencontre qui a été très utile et très riche de suggestions. Il faut maintenant examiner des mesures concrètes à mettre en œuvre entre l'ensemble des commerçants de Sainte-Anne qui seront convaincus de leur intérêt et même de leur nécessité.

Tout le monde a bien conscience des changements rapides et importants qui agitent nos sociétés. Dans ces périodes de turbulences, pour reprendre une formule, chacun doit devenir acteur de notre avenir commun. Chacun a ses conceptions, ses idées, ses talents, et il doit pouvoir les exprimer et les confronter démocratiquement avec ceux des autres.

Le commerce de proximité a subi ces dernières années des coups assez rudes provenant du changement d'organisation de notre société mais aussi du changement de notre façon de vivre. Il faut retrouver de nouveaux équilibres, de nouvelles motivations, de nouveaux pôles d'attraction, de nouvelles façons de consommer.

Pour ces schémas à construire, les commerçants de proximité, il faut qu'ils en soient convaincus, ont un rôle important à jouer. Le CIQ de Sainte-Anne qui en a bien conscience, continuera en fonction de ses moyens mais avec beaucoup de conviction, à leur apporter son soutien, par des initiatives d'animation, d'incitation, de coordination.

**La Rédaction**

## Nouveaux platanes

Disparus depuis longtemps à cause d'un champignon "importé" des USA, nos jolis platanes qui nous apportaient l'été ombre et fraîcheur, ont été remplacés par des "arbres" d'une toute autre nature... Je veux parler ici des poteaux métalliques de signalisation de feux tricolores ou directionnels qui se couvrent, en toute saison, d'une étrange végétation !... Ce sont des "feuilles" de plastique à usage de pub pour des ventes de matelas ou autres programmes immobiliers notamment. Ces derniers mettant d'ailleurs en place un véritable jeu de piste (ou rallye surprise...) pour diriger les éventuels acheteurs vers leur bulle de vente.

Outre le fait que ces "exposants" s'approprient, en la circonstance, un bien public pour en faire un espace publicitaire privé et... gratuit..., leurs ventes terminées, ils ne font pas preuve de la même célérité pour enlever ces panneaux, qu'ils en avaient déployée pour les installer !... Et nous devons supporter alors, un "certain temps", ces publicités qui pendouillent et se balancent, au gré des vents. Nous aussi, au CIQ, utilisons ces supports pour annoncer nos lotos ou vide grenier, mais notre action est, elle, à but uniquement social et non pas mercantile et, sitôt passé la manifestation nous nous faisons un devoir de retirer, immédiatement après, nos panneaux ou autres banderoles, ce dont devraient s'inspirer ces annonceurs parasites...

**Robert ZANONI**

**3C PAYSAGE**  
**Jardinier - Paysagiste**

- Plantation et engazonnement
- Arrosage automatique
- Débroussaillage, Élagage
- Maçonnerie paysagère
- Entretien et création de jardin

70 rue Gallelongue - 13008 MARSEILLE - Tél. 06 10 39 27 58  
www.3cpaysage.com - contact@3cpaysage.com

## Acte Gourmet Restaurant / Evènements

### *Vous êtes un particulier*

- Organisation d'évènements
- Anniversaires
- Mariages
- Baptêmes
- etc.
- Avec restauration adaptée

### *Vous êtes une entreprise*

- Organisation de banquets
- Séminaires
- Sessions de formation
- Salles de réunion pour conférences, A.G., autres...
- Avec ou sans restauration

### **Maison du Bâtiment - MBTP**

344 Bd Michelet &

1 Bd Luce 13009 Marseille

Acte Gourmet - Tél. 06 61 74 63 75

e-mail : actegourmet@gmail.com

# HISTOIRE ET TEMOIGNAGES

## Sous la protection du ciel

À l'angle de la place Baverel et de l'avenue de Mazargues on peut constater qu'il y a sur la façade de l'habitation, et assez haut, une petite niche avec une statue religieuse. Cette pratique spécifique à Marseille se retrouve dans tout le centre-ville est un peu dans les banlieues. Si notre statue est de taille modeste et d'une facture classique, ce n'est pas le cas de celles qui sont en ville dont certaines ont été réalisées par des grands noms de la sculpture comme CANTINI. Mais d'où vient une telle pratique ? C'est à partir de 1830 sous l'impulsion du clergé et à cause des épidémies de choléra que les pratiques religieuses sont devenues plus nombreuses et ce phénomène a duré jusqu'au début du XXe siècle. Au début de cette période le dynamique Monseigneur MAZENOT, évêque de Marseille a multiplié les actions pour dynamiser la foi. C'est ainsi qu'il a consacré de nombreuses nouvelles églises dont la notre à Sainte-Anne.

Toutes ces statues, bénies avant d'être posées, avait pour but de protéger la maison et les habitants des épidémies. Ces pratiques ont disparu en réalité au moment de la première guerre mondiale 14 18. à quelques exceptions près cependant, car après cette date on peut relever quelques cas isolés. Le dernier en date sans doute été la pose d'une statue en 1994 sur un immeuble la Grotte Roland.

Sous une forme un peu différente, on retrouve cette pratique dans le sud de l'Italie. On se place ainsi sous la protection du ciel. Lors de nombreuses fouilles faites à Marseille on a trouvé quelques sculptures de divinités, qui par leur forme semblaient être destinées à être placées sur la façade des habitations. Le but étant toujours le même : se placer sous la protection du ciel. C'est un espoir universel, puisque dans le sud-est asiatique on retrouve près des maisons de petits édifices religieux et à l'intérieur de petits hôtels dédiés à la prière. La foi permet les espoirs.

Charles AZAN

## Photo de classe



Lecteurs aidez-nous en nous donnant des précisions et des noms !

**Professionnels de Ste Anne :  
commerçants, artisans,  
professions libérales.  
Votre Journal de Quartier est une chance  
pour vous : RESERVEZ UN  
ESPACE PUBLICITAIRE.  
AYEZ LE REFLEXE QUARTIER !**



**LIBRAIRIE IMBERNON**  
BEAUX-LIVRES - JEUNESSE  
et commandes spéciales, retraites...  
Tel : 04 91 22 56 84  
contact@librairie-imbernon.com  
du mardi au samedi de 10h à 13h  
& sur rendez-vous

[WWW.EDITIONSIMBERNON.COM](http://WWW.EDITIONSIMBERNON.COM)

**UNITE D'HABITATION LE CORBUSIER**

**TANTRA YOGA**

à partir de 30 €/mois  
Séance d'essai OFFERTE

Au tempo Sainte Anne  
388 avenue de Mazargues  
Lundi (bimensuel) 18h30  
Jeudi 18h30  
Vendredi 10h30

Maison de quartier de  
Mazargues  
1 boulevard Daillat  
Mardi 10h30

07 62 85 17 21

ines.crouau@gmail.com  
yoga-tantra-marseille.com



**Une maison  
de retraite**  
proche de chez vous

- Accueil de personnes valides ou dépendantes
- Séjour permanent ou temporaire
- Animations quotidiennes
- Restauration élaborée par notre chef

**Marseille**  
Résidence du Baou  
109 Avenue de la Jarre  
13009 Marseille  
**04 91 72 79 70**

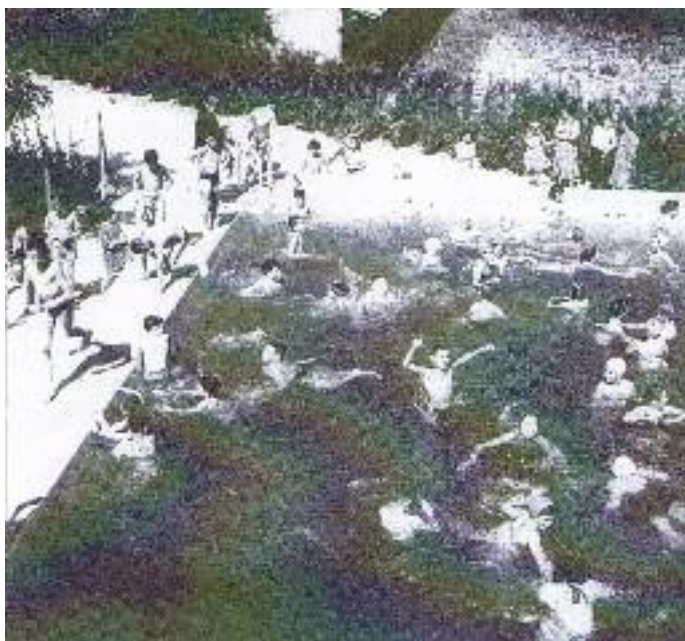
**Marseille**  
L'Escale du Baou  
Maison de retraite  
spécialisée alzheimer  
109 Avenue de la Jarre  
13009 Marseille  
**04 91 11 30 00**



**Point infos-Conseils 7j/7**  
**0825 021 022\***  
Accueil en urgence \*0,15€ / mn  
**0825 011 012**  
[www.medica-france.fr](http://www.medica-france.fr)

## PHOTOS COMPARATIVES

Les deux photos ci-après sont saisissantes : la première date de 1956. C'était la piscine de l'école publique de Sainte-Anne située au 122 de la rue Callelongue, comme vous pouvez le constater elle était très occupée et très animée. Des générations d'enfants y ont appris à nager : Monsieur Paul BOREL qui était professeur de gym pourrait en témoigner.



Piscine de l'Ecole publique de Ste Anne  
Cours de natation, 1956



Piscine de l'école publique lundi 6 mars 2006, il reste le bassin vide... - Photo : R. Giannotti.

La deuxième photo montre la même installation vide car la piscine n'est plus en service depuis de nombreuses années (un lecteur pourrait-il nous préciser depuis quand ?). On ne la voit pas, actuellement, car elle se situe derrière les maisons à côté de l'Ecole où étaient logés les enseignants. **Ces maisons sont inoccupées** également depuis plusieurs années et nous avons proposé à la Mairie de les affecter pour une **partie au secteur associatif** et pour **l'autre partie d'en faire un parking de voitures**, ce qui pourrait améliorer les problèmes de stationnement souvent évoqués dans ce journal.

Dans un prochain numéro nous proposerons un article qui rappellera la construction et l'inauguration de ce groupe scolaire de notre quartier : l'Ecole Publique Primaire, en 1954..

Mais à l'occasion de ces photos, nous vous donnons d'ores et déjà quelques indications données dans la presse de l'époque : **"L'actuel groupe scolaire : le 11 mai 1954 Monsieur Gaston Defferre en pose la première pierre. 3 mois et 23 jours après, le groupe est entièrement terminé (les travaux continuent**

**seulement pour les logements de fonction)**

**A la rentrée le 17 septembre 1954 la population scolaire du quartier prendra possession de 8 classes de G, 7 classes de F, ainsi que d'un atelier, une cuisine, un service médical et les cabinets de direction. Coût de l'opération : 78 millions de francs".** Extrait du journal Le Provençal du 7 septembre 1954.

Enfin, en complément de ces photos qui avaient déjà été diffusées sur notre journal en octobre 2006, nous reproduisons l'article de **Raymond DIDON** qui les accompagnait :

**Piscine des écoles de Sainte-Anne.**

**"A l'époque (fin des années 50 début 60), l'éducation physique était à la charge d'enseignants spécialisés.**

**Je me rappelle l'un d'eux . Il installait tous ses élèves autour de la piscine et au coup de sifflet : tout le monde à l'eau. Je n'ai jamais vu un de ces petits rechigner. A ma connaissance il n'en a pas perdu la moitié d'un et en juin tous tenaient sur l'eau...**

**Dois-je dire que ces mêmes élèves et ce même enseignant nous servaient pour la fête de l'école, en gymnastique cette fois, des exercices au sol de grande facture.**

**Et cet enseignant, c'était...Paul BOREL reconverti depuis dans la randonnée pédestre pour le compte des AIL de Sainte-Anne"**

La Rédaction

### HISTOIRE DE SAINTE-ANNE

L'ouvrage de Monsieur Charles AZAN est en cours d'impression.

Les personnes qui sont intéressées peuvent d'ores et déjà se faire connaître.

## ACTE GOURMET Cafétéria

*Nous vous proposons en formule self*

- Buffet de hors-d'œuvre au choix
- Plats chaud du jour au choix et ses garnitures
- Fromage
- Etal de desserts
- Café offert

**10 € TTC**

**Maison du Bâtiment - MBTP  
344 BD Michelet &  
1 BD Luce 13009 Marseille**

**Acte Gourmet Tél. 06 61 74 63 75  
e-mail : actegourmet@gmail.com**

## Notre expo sur la Place Baverel du samedi 14 juin 2014.

Le beau temps était de la partie, et c'est 80 % au moins du succès pour un événement extérieur. Nos remerciements vont à tous les artistes qui ont exposé leurs œuvres, à tous ceux qui ont participé à l'organisation coordonnés par Chantal AYME, à l'animateur WILLY avec ses interprétations, ses chansons, ses quiz, au Jury composé de MM Alain NICOLAS, André SIVRISSARIAN, Suzanne GUILHEM, aux Elus qui ont participé à la remise des prix, à l'équipe du buffet animée par Mémène POURCIN.

Les lauréats étaient les suivants

- Prix spécial du jury : **Mme Christine REYMOND**
- Prix du CIQ : **Alain ARGOUD** pour la **Peinture** et **Mme Christine REIMOND** pour l'**Artisanat**. Il y avait deux lauréates de même prénom et de même nom avec seulement une différence d'orthographe-

Lors de l'apéritif cocktail toujours bien fourni au Tempo nous avons procédé au tirage du **Coup de Chapeau** et c'est **Jean-Louis FANER** qui a obtenu ce prix.

Merci à tous et félicitations. Rendez-vous à notre expo **Salon d'Hiver**.

La Rédaction



Nomination des lauréats sur la Place Baverel. Avec les Adjointes de la Mairie 6/8 Marie MARTINOD et Alexandre SCHILLING-Marie Françoise PALLOIX Elue de la Mairie 6/8 présente à toutes nos manifestations-Mme Chantal AYME animatrice du Collectif des Artistes de Ste Anne



Remise des Prix au Tempo- avec M. André SIVRISSARIAN pour le Jury, Marie Françoise PALLOIX comme Elue, Chantal AYME et les lauréats Christine REYMOND, Alain ARGOUD et Jean Louis FANER.



José Louis Martin-ATENCIA devant ses œuvres sur la Place.

Une vue du cocktail dans la Cour du Tempo.



## LES BRÈVES

### Bon à savoir

Tous les Marseillais connaissent et pratiquent les transports de la RTM. Mais sait-on qu'en plus des conditions accordées aux Anciens Combattants (Algérie, Tunisie, Maroc) à partir de 75 ans, la Régie propose un "**Espace Privilèges**" auquel on peut adhérer sans frais avec le Numéro de la carte TRANSPASS.

Après l'enregistrement, il est proposé des remises sur les différents partenaires, avec activités variées, dont la liste est indiquée sur le site.

Il suffit d'aller sur [rtm.fr](http://rtm.fr) et cliquer sur "**Club Privilèges**".

### Puis 2016, l'année zéro du sac plastique.

Les députés ont adopté le 25 juin 2014 un amendement qui interdit dès le 1<sup>er</sup> janvier 2016 la mise à disposition de sacs de caisse en plastique.

### Du carburant à partir de l'eau de mer.

Les chercheurs de la marine américaine auraient réussi à transformer de l'eau de mer en carburant, espérant à terme s'affranchir de la dépendance au pétrole. L'idée est simple : les hydrocarbures sont composés de carbone et d'hydrogène, présents en grande quantité dans l'eau de mer. En capturant le dioxyde de carbone (CO2) et l'hydrogène contenu dans l'océan, il est possible de produire un kérosène de synthèse utilisable dans les moteurs de navires et d'avions.

### Marseille numéro un pour les bouchons.

Jusqu'à maintenant, Marseille était toujours le grand leader du placement Tom-tom des villes embouteillées de France. Selon le dernier classement, elle l'est toujours à quasi égalité avec Paris.

Au classement européen sur 60 villes, la ville a chuté à la septième position, c'est un petit mieux.

Cela ici car même en moyenne, un automobiliste perdrait 38 minutes dans les bouchons en heure de pointe pour un trajet qui ne lui prendrait qu'une heure en cas de trafic fluide. Automobiliste marseillais, si vous en avez marre d'être coincés, il vous faudra faire preuve d'organisation pour éviter de prendre votre voiture les mardis et jeudis matin qui restent les jours les plus embouteillés.

### Mémorial la Marseillaise.

Le musée de l'hymne français n'est plus ouvert qu'aux groupes sur rendez-vous.

L'affichette placée à l'entrée est explicite : "A compter du 1<sup>er</sup> mars 2014, le mémorial sera accessible uniquement aux groupes scolaires, centres sociaux et centres aérés sur réservation auprès du Musée d'Histoire et aux groupes adultes sur réservation auprès de l'Office du tourisme".

Le CIQ de Sainte-Anne a été bien inspiré en proposant il y a quelques mois de ce magnifique musée qui a été inauguré en mars 2011.

On ne peut que regretter ces nouvelles mesures et espérer que de nouvelles dispositions seront prises pour une réouverture complète..

## COMPTE RENDU VIDE GRENIER DU DIMANCHE 22 JUIN

C'est avec sérénité que nous avons organisé de nouveau notre vide grenier annuel car, contrairement au précédent, les prévisions météo étaient, cette fois, au beau fixe. Peut-être un peu trop beau d'ailleurs (le mieux étant, nous le savons, l'ennemi du bien...) pour les négligents qui n'avaient pas eu la sage précaution de se munir de parasols.

Autre différence avec les éditions passées, la fluidité avec laquelle s'est faite l'entrée des exposants. Peut-être du fait d'un peu plus de respect des plages horaires qui leur avaient été dévolues, mais aussi et surtout grâce à la maîtrise de la situation de nos deux préposés à ce poste, qui ont filtré avec dextérité l'arrivée massive des participants, relayés, immédiatement après, par une demi douzaine de "placeurs".

Grace à cela, dès 7 h 30, tout le monde était en place et nous pouvions libérer avec une demi-heure d'avance les visiteurs qui piaffaient d'impatience devant la porte d'entrée. Il faut dire que certains, persuadés que les bonnes affaires sont celles de la première heure, battaient la semelle depuis 6 h 30 sur le trottoir !... Et c'est donc dans un joyeux brouhaha, caractéristique de ces "puces", que débutait cette belle journée. Toutes les places exposants avaient été attribuées et nous avons dû même refuser plus de 50 demandes. Cet engouement pour notre manifestation tient à mon avis à deux facteurs : le travail d'une dizaine de bénévoles du CIQ Sainte Anne et autant de l'association Fouque qui œuvrent pour une organisation sans faille, et les prestations exceptionnelles que les exposants et les visiteurs trouvent sur place. En effet, outre un terrain clôt et très praticable, l'association Fouque met à la disposition de tous : un poste de secours avec des agents dûment brevetés, un matériel de défibrillation, un point d'eau, des toilettes, une buvette et, cerise sur le gâteau une camionnette spécialement et judicieusement aménagée qui proposait des cafés et des chocolats chauds ou frappés et même un château gonflable pour amuser les enfants laissés là par leurs parents partis "faire des affaires"...

A midi nous avons le plaisir de recevoir la visite de **M. Gérard Vitalis**, adjoint au maire, délégué aux handicapés, aux associations caritatives, à la vie associative et aux sports, qui, par sa présence, valorisait notre manifestation.

Car si ce représentant de la municipalité s'était déplacé sur notre site, c'est parce que, outre son aspect ludique commun à tous les vide-greniers, il s'inscrit également dans le cursus pédagogique suivi par les pensionnaires de l'association Fouque, dont je rappelle très brièvement que son objet est de favoriser l'insertion dans la vie normale d'enfants en grande difficultés sociale ou d'ordre psychique.

En effet, les enfants de l'IME les Ecureuils, une des composantes

de cette association, étaient partie prenante de l'organisation en tenant un grand stand et en gérant la buvette, passant même chez les exposants pour leur proposer des boissons fraîches.

Seul bémol à cette autosatisfaction, au demeurant parfaitement légitime et justifiée, une douzaine d'exposants placés en bout du terrain qui n'ont pas eu la fréquentation espérée, un peu cachés qu'ils étaient par rapport aux autres emplacements. Nous nous

promettons d'y remédier l'an prochain.

Et, petit à petit l'après midi s'étirant, les participants pliaient leurs affaires, ou ce qu'il en restait pour ceux qui avaient bien vendu...

A 17 h ne demeuraient que quelques cinq ou six retardataires peu pressés à l'évidence de quitter les lieux, l'une de ceux-ci déclarant même avoir passé « une journée comme à la campagne » (sic), ce qui en dit long sur l'agrément des installations...

Il nous faut remercier la direction de l'association Fouque **M. Christian Bruley**, son directeur général,

**M. Bernard Minvielle**, directeur de l'institut les Ecureuils et **M. Vincent Gomez-Bonnet** directeur des Saints Anges, qui mettent à notre disposition ces installations plébiscitées par tous.

Nous remercions également et les félicitons pour le travail accompli **M. Patrice Douret** et toute son équipe : **Audrey Bodin** assistante au siège social pour son grand travail de préparation, **Bernard Balavoine** et **Hayet Touhami** et leurs équipes des services généraux des Ecureuils : **Philippe, Kader, Ilies** et les autres, les services techniques des Saints Anges de **Léon Boccardi** et son équipe **Jérôme** et **Moussa**, l'atelier cuisine pour la buvette de **Patrice Couvreur** avec ses jeunes et le groupe des "Gabians" pour leur stand dirigé par **Sabine Léoni** et ses jeunes.

Je n'oublierai pas bien sûr de remercier aussi mes collègues du CIQ Sainte Anne qui ont participé à la réussite de cet événement.

**Robert ZANONI**



Une vue d'ensemble splendide.

## Enlèvement du tronc du pin abattu Bd Ste Anne : "Essouchage"

**De:** Philippe Franceschetti [mofranceschetti@free.fr]

**Envoyé:** mercredi 25 juin 2014 08:27 **À:** 'Guilhem' **Cc:** marine.chaj@gmail.com

**Objet:** RE: **Essouchage** Pin devant Poissonnerie - 4ème trimestre-Bonjour M. Guilhem,

Je vous résume la réponse des services que je viens de recevoir concernant un pin abattu devant le poissonnier dont il reste la souche. Je vous précise que nous avons ici, deux arbres à remplacer dont ce Pin.

Préalablement une enquête réseau est à établir pour vérifier que l'essouchage de ce pin pourra bien être réalisé

Nous avons programmé ces travaux pour le quatrième trimestre.

Cordialement,

**Philippe Franceschetti**

Adjoint au Maire des 6<sup>ème</sup> et 8<sup>ème</sup> arrondissements

Délégué aux espaces verts et à l'éclairage.

Secrétariat Tel 04 91 55 28 28 Fax 04 91 55 23 96

**Note de la rédaction : avec cette information, on a appris un nouveau mot "Essouchage"-Fait-il partie de la culture ? Bien sûr, même de l'horticulture...**

## Permis de construire à l'emplacement de la torréfaction « Le Petit Noir »

Tout le monde dans notre quartier connaît le Petit Noir, marchand torréfacteur de café 29 Bd Ste Anne. Un immeuble va être construit à cet emplacement, et nous n'avons pas trouvé de raison juridique pour nous y opposer. Le sympathique gérant Pierre DUCLOS (alias George Clooney) va devoir quitter les lieux et c'est fort regrettable pour notre Quartier. Bien sûr il est à la recherche d'un nouveau local à Ste Anne ou dans le voisinage. Si vous connaissez une opportunité merci de nous le faire savoir rapidement.

## Changement à la tête du Commissariat du 8<sup>ème</sup> Arrt.

Depuis quelques mois c'est la Commandante **Muriel LE MAREC** qui est à la tête période du huitième arrondissement. Elle a déjà d'ailleurs participé à notre Assemblée Générale du 2 juin 2014.

## Les plans de nos quartiers édités par Marseille Villages

Vous pourrez les trouver chez les commerçants de notre quartier et des quartiers voisins Saint Giniez, Mazargues, à notre CIQ et sur le site [marseillevillages.com](http://marseillevillages.com)

## CHANGEONS NOS COMPORTEMENTS

### Conseils diffusés par Ecoforum-Association animée par Victor Hugo Espinosa

#### L'énergie - Le chauffage

Nous pourrions réduire de 7 % notre facture en diminuant la température de 1° C chez nous.

- Ne pas surchauffer : Dans une chambre, la température idéale pour la santé est de 15 °C.
- Limiter les déperditions : mettre des boudins de tissus sous les portes et des joints adhésifs autour des fenêtres ; fermer les volets la nuit
- Couvrir jusqu'à 70 % de nos besoins en nous équipant d'un chauffe-eau solaire.
- Economiser jusqu'à 50 % d'énergie en choisissant une bonne isolation

#### Les achats - Économiser l'énergie - Préserver l'environnement

Plus de 50 % du bois est exploité illégalement

- Choisir les produits labellisés FSC (conseil de bonne gestion forestière)
- Préférer les essences locales : chênes, hêtres, sapins...
- Les ingrédients d'un yaourt parcourent jusqu'à 7000 km : privilégier les produits locaux.
- Préférer les produits de nettoyage concentrés ou solides. Leur petit volume permet de réduire le nombre de camions nécessaires à leur transport.
- Choisir pour lessives (vaisselle et linge) des produits d'entretiens biodégradables sans phosphates.
- Privilégier les produits de jardinage écologique et les insecticides naturels
- Préférer les cosmétiques non testés sur les animaux.

#### Les loisirs

En promenade, rester au maximum sur les sentiers.

Veiller à ne rien jeter dans la nature. Ne pas nourrir les animaux. Surveiller que les sacs plastiques ne s'envolent pas lorsqu'on est sur la plage.

#### Les déplacements

**Transports en commun** : en utilisant les transports en commun nous occupons 20 fois moins d'espace qu'avec notre voiture, nous consommons 5 fois moins d'énergie et nous réduisons les émissions polluantes d'environ 60 %. Bus, métro, trolleybus, train : vous avez le choix.

Vous pouvez laisser votre voiture dans l'un des cinq parkings surveillés du métro (la Rose, Bougainville, Saint-Just, Rond-point du Prado et la Timone-(sauf pendant les travaux hélas !) ils sont gardés, ouverts de 6H à 20H gratuits pour tous les abonnés "Azur" et "Go" et les titulaires des cartes "perso", "hebdo" et "libertés". Ces parkings proposent des tarifs avantageux pour les autres utilisateurs de la RTM.

**La marche** : on a perdu l'habitude de marcher ? Pourtant c'est très salubre. Pour se balader. Et pourquoi pas pour aller travailler ou étudier ? C'est l'occasion d'allier à une activité physique, le plaisir de redécouvrir le patrimoine architectural et urbain de notre ville.

Un trajet de 500 m à pied prend en moyenne huit minutes. Vous éviterez tous les problèmes d'embouteillages et de stationnement.

**Préserver l'environnement est de la responsabilité de chacun.**

**Nous pouvons acquérir de nouvelles habitudes et des comportements plus responsables qui rendent la vie des autres et notre propre vie plus agréables.**

Spécialiste  
**Faire-Part**  
Créations personnalisées

10% de réduction  
aux lecteurs du journal

Omnis Coloris 107 bd Jeanne d'Arc - 13005 Marseille  
TÉL : 04 91 36 54 00 - Fax : 04 91 42 04 39

**rando  
running**

338 avenue de Mazargues  
13008 MARSEILLE  
**04 91 65 61 67**

[www.randorunning.com](http://www.randorunning.com)



# VIE DES ASSOCIATIONS

Les activités des AMIS de l'Instruction Laïque de Ste Anne année 2014/2015  
Renseignement 04 91 77 47 63, 04 91 71 48 77, 04 91 22 21 16 Permanence les lundis de 15h/17h,  
8 Avenue Illyssia 13008 MARSEILLE - <https://sites.google.com/site/aildesainteanne>

ACTIVITÉS	RESPONSABLES	HORAIRES	PUBLIC
Danse Classique	Maud Valette 06 11 98 81 77 manano08@hotmail.fr	Mardis de 17h à 20h Mercredis de 13h à 17h Jeudis de 17h à 20h selon les niveaux Vendredis de 19h à 20h30 step et danse classique	Enfants adolescents adultes
Animations autour du folklore	J. A. Benetto 06 10 62 72 36 Yannis.fr@wanadoo.fr	Un lundi sur deux, 17h30 à 19h15 en alternance avec le club chantant	Adultes
Danses Sévillanes	Mme Martin 06 84 07 13 26 Bailar.lavida@laposte.net	Les lundis de 18h/21h45 Les mercredis de 14h à 16h15 Les jeudis de 20h à 22h15	Tout public
Gymnastique douce	Delphine Caribone 06 29 59 97 22 delph.caribone@gmail.com	Les mardis de 11h 30 à 12h 30 et 14h à 15h Les vendredis 14h/ 15h	Adultes
Yoga	Laurence Mariot 06 72 85 66 42 laurence.mariot@orange.fr	Les Mardis 18h30 à 19h30	Adultes Adolescents
Atelier de théâtre	Patrick Touja 06 37 49 74 98 patricktouja@gmail.com	mercredis de 17h à 18h30 mardis de 20h30 à 22h30	Enfants Adultes
Initiation à l'Espagnol	Mme Martin 06 84 07 13 26	mercredis 17h à 20h30 selon les niveaux	Adultes
la littérature et civilisation espagnole	M. Kouby 06 74 91 73 71 et 09 67 19 38 31	lundis 10h à 11h 30 littérature et civilisation vendredis de 10h à 11h30 langue, grammaire, conversation	Adultes
Initiation à Allemand	Thomas BECK 06 99 36 98 01	jeudis de 14h à 17h et 18h45 à 20h15	Adultes
Initiation et perfectionnement en Italien	Maurizio Longano 06 45 53 31 74 millunitalia@laposte.net	mardis 16h à 17h30 et 17h45 à 19h15 vendredis 9h30 à 11h et 11h15/ 12h 45 (selon les niveaux)	Adultes
Initiation et perfectionnement en anglais	Mme Baylot 06 34 28 20 75	mardis de 9h45 à 11h15	Adultes
Scrabble	Pierre Colette Thomas 04 91 71 48 77 O. Pissavin 04 91 22 21 16 odette.pissavin@wanadoo.fr	Les lundis 15 h à 17h	Adultes
Echecs ; Bridge	Toni Bertolini 04 91 11 73 74	Les lundis 14h30 à 17h30	
Initiation à la botanique	Colette Thomas 04 91 71 48 77	Les jeudis 14h à 16h une fois par mois	Adultes
Club chantant	M. Didon 04 91 77 45 04	Les lundis En alternance avec l'atelier folklore de 18h à 19h30	Adultes
Club chantant Italien	M. Didon 04 91 77 45 04	Deux fois par mois les mercredis de 18h à 19h30	Adultes
Jeu de boules	Pierre Thomas 04 91 71 48 77	Terrain disponible Tous les jours	Adultes
Club de réflexion	S. Guilhem 04 91 77 47 63 Suzanne.guilhem wanadoo.fr	jeudis à 20h30, réunion mensuelle	Adultes
Randonnées pédestres	M. Borel 04 91 73 06 01 Odette Pissavin 04 91 22 21 16	Une sortie mensuelle le dimanche. RV 8h30 une balade de l'après-midi une fois par mois	Tout public
Café libre expression	Suzanne Guilhem	Dimanche de 9h30 à 11h30 une fois par mois	Adultes
Atelier d'écriture	Patrick Touja	Les mardis de 18h à 20h	Adultes
Conférences	S. Guilhem	Une fois par trimestre à 18h	
Solfège	Mme Laffite 06 10 62 52 11	Les samedis De 8h à 20h selon le niveau	Tout public
Atelier clarinette, saxophone	M. Mallet 06 75 02 46 60 Pierre.mallet@univ-amu.fr	vendredis de 17h30 à 21h	Adultes adolescents
Orchestre à plectre	Olivera Leticia 06 11 30 58 51 Orchestre a.plectre@gmail.com	samedis de 17h à 19h	Tout public
Lire et faire lire à l'école Ste Anne	Mmes Santoni et Bousquet 06 33 51 59 71	Dans le cadre de l'école publique uniquement	Enfants

Le lycée Honoré Daumier, qui a commencé en 1964 comme annexe du lycée Périer et qui s'est d'abord appelé Lycée Sud va fêter ses 50 ans durant cette année scolaire 2014-15. Ce cinquantenaire intégrera l'inauguration des locaux rénovés par la Région. En projet, une exposition de documents, photos et tous objets en rapport avec la grande ou la petite histoire du Lycée H. Daumier. Une brochure fabriquée à partir des matériaux de cette exposition est également à l'étude.

La plongée dans les archives du lycée fournit des textes, mais nous avons aussi besoin de photos, d'images, de récits, d'objets et des idées venant de toutes les générations d'élèves et c'est pourquoi nous faisons appel à vous.

**Manifestez vous auprès de François Queval : [fqueval@free.fr](mailto:fqueval@free.fr) ou tél : 04 91 33 07 22.**

A l'avance, merci de votre participation.

# VIE DES ASSOCIATIONS

VILLE DE MARSEILLE/MAIRIE DES 6<sup>ème</sup> ET 8<sup>ème</sup> arrondissements  
125 RUE DU COMMANDANT ROLLAND - 13008 MARSEILLE

## TEMPO STE ANNE

388 AVENUE DE MAZARGUES/13 RUE THIEUX 13008 MARSEILLE - TEL : 04/91/22/82/23

ACTIVITÉS ENFANTS	ORGANISATEUR	JOURS/HORAIRES	TÉLÉPHONE
ALSH Age : de 4 à 12 ans	Mairie des 6/8èmes ALSH STE ANNE	Mercredi / Vacances scolaires DE 8H00 À 17H30	04/91/22/82/23
ACTIVITÉS ADULTES	ORGANISATEUR	JOURS/HORAIRES	TÉLÉPHONE
<b>ARTS MARTIAUX</b>	Association Le Souffle du Dragon	Le Lundi de 17h30 à 19h30	06/18/59/54/87
<b>CHORALE</b>	Association La Musique Enchantée	Le Mardi de 19h00 à 21h00	06/67/60/86/46
<b>COUNTRY</b>	Association East'n' West Dancers	Le Vendredi de 17h30 à 20h30	06/81/55/58/94
<b>COUTURE</b>	Association Imaginea	Le jeudi de 14h00 à 16h00 Le Vendredi de 17h30 à 19h30	06/67/22/49/42
<b>GYM</b>	Association Massalia Gym Provence	Le Lundi de 9h00 à 10h00 Le Jeudi de 9h00 à 10h00 Le Jeudi de 17h30 à 18h30	06/22/93/75/43
<b>PEINTURE</b>	Association Atelier Tela	Le Vendredi de 9h00 à 17h00	04/91/72/16/32 06/82/13/18/06
<b>RUSSE</b>	Association Maison Russe	Le samedi de 9h15 à 12h45	06/52/09/75/05 06/62/50/04/67
<b>SOPHROLOGIE</b>	Association La clé du souffle	Le Mardi de 14h30 à 15h30 Le jeudi de 19h00 à 20h00	06/62/70/78/86
<b>TAEKWONDO</b>	Association Taekwondo Aubagne	Le Mardi de 17h00 à 20h00 Le Vendredi de 17h30 à 20h00	06/99/75/88/23
<b>TAI CHI CHUAN</b>	Association L'art du Chi Garlaban	Le Jeudi de 14h30 à 15h45	06/12/97/84/13
<b>YOGA</b>	Association La Tortue	Le Lundi de 18h30 à 19h30 Le Vendredi de 10h30 à 11h30	07/62/85/17/21
<b>ENTRAIDE (LOTO)</b>	Association Solidarité 13	Le Mardi de 13h30 à 17h00 Le Jeudi de 13h30 à 17h00	06/22/32/26/90
<b>CIQ STE ANNE</b>	Guilhem Claude	Tous les 1 <sup>er</sup> Lundi du mois Permanence à partir de 18h00	06/22/34/70/80 04/91/76/66/39
<b>LOTO</b>	Association CAJL	Le Vendredi de 13h30 à 17h00	04/91/72/41/04

**PAS D'ACTIVITÉS ASSOCIATIVES  
PENDANT LES PÉRIODES DES VACANCES SCOLAIRES ET LE MOIS D'AOUT.**

### ADRESSES UTILES POUR LES DÉCHETS ENCOMBRANTS

Prise en charge gratuite des encombrants devant le domicile  
par les services de M.P.M sur rendez-vous.  
Après d'Allô Mairie : 0 810 813 813.

Numéro Azur prix d'un appel local à partir d'un poste fixe.

### DÉCHETERIES

Du lundi au vendredi de sept heures à 19 heures ;  
le samedi de huit à 12 heures.  
9ème arrondissement  
Rue du Capitaine Jean Croisa - 04 91 73 59 63

# VIE DES ASSOCIATIONS

## Fête des AIL de Sainte-Anne et anniversaire des 30 ans : le 27 juin 2014

Cette année la fête des AIL revêtait un caractère particulier puisqu'il s'agissait en même temps de marquer les 30 ans d'existence de cette association créée donc en 1984 pour **développer des activités de loisirs et de culture pour les enfants et les adultes et pour créer un lieu de débats, de conférences et de rencontres.**

Les activités sont nombreuses. Vous trouverez dans ce journal le programme pour 2014/2015. Le **Club des citoyens** et le **Café de la libre expression** continuent également.

Suzanne Guilhem a ouvert cette fête en rappelant justement les objectifs de cette association affiliée à la **Ligue de l'Enseignement** qui est une association majeure sur le plan national dans le domaine de l'**Education Populaire**,

Il y avait d'ailleurs un moment marquant au cours de cette soirée, c'est la remise à Raymond et Suzy DIDON de la médaille d'or de la Ligue de l'Enseignement qu'il leur a été remise par Isabelle DORE, Déléguée Générale de la Fédération Départementale des AIL des BDR, Charly PIRANI, Secrétaire Général et Suzanne GUILHEM Présidente Départementale.

Dans sa présentation Suzanne a mis en valeur toutes les activités qui ne peuvent faire l'objet du spectacle de cette soirée, à savoir les cours de langue vivante-Italien, Espagnol, Anglais, Allemand.



**SECURITEST**  
CONTROLE TECHNIQUE SAINTE-ANNE  
FACE GEANT CASINO SAINTE-ANNE  
336, av de Mazargues 8e  
Tél. 04 91 32 13 59  
www.securitestmarseille.fr



**PEINTURE \* PAPIER PEINT  
REVETEMENT SOLS ET MURS**  
38 Boulevard de la Fabrique 13009 Marseille  
Tél. / Fax. 04 91 71 00 64  
email : cherici@wanadoo.fr

Et les professeurs de qualité qui les animent, l'association photo qui a désormais son siège aux AIL, les jeux de Société, Scrabble/Echecs/Rami, les sorties botaniques de Colette THOMAS, les conférences de Marie Noëlle HOPITAL.

Vous pourrez avoir un aperçu du déroulement de cette fête avec les photos ci-après.

**Pour les AIL de Ste Anne**



- 1 - Suzanne Guilhem, avant de présenter le programme, évoque les 30 ans de l'association.
- 2 - Remise de la Médaille d'or à Raymond et Suzy DIDON par Isabelle DORE, Charly PIRANI et Suzanne GUILHEM
- 3 - Vue de l'ensemble des spectateurs dans la cour.
- 4 - Orchestre clarinettes et saxos de Pierre MALLET.
- 5 - Le Théâtre enfants animé par Patrick TOUJA.
- 6 - Le Théâtre Adultes animé aussi par Patrick TOUJA dans une pièce d'Anton TCHEKHOV "la demande en mariage".
- 7 - L'orchestre à plectre désormais intégré dans les AIL Ste Anne.
- 8 - Une partie du Groupe des Sévillanes animé par Joëlle MARTIN.
- 9 - Le groupe de danse grecque animé par Jean Alex et Marilynne.
- 10 - Une vue du buffet très bien pourvu par tous les participants.

# VIE DES ASSOCIATIONS

## UN SOIR A LA RESIDENCE SAINTE ANNE

Comme chaque année, mêlant adroitement la fête de la musique et celle des voisins, créant ainsi un nouveau concept qu'on pourrait intituler fête de la "voisique" ou de la "musin" par exemple..., **Raymond Pourcin** et son équipe de bénévoles, font en sorte de perpétuer la tradition festive et conviviale des repas pris en commun.

Et contre vents et marées, faisant fi d'une évolution de la société dans laquelle le repli sur soi et l'individualisme deviennent tendance, négligeant la lente et inexorable érosion de la participation à cette soirée, l'association de la résidence œuvre avec ardeur et pugnacité pour maintenir le contact entre les habitants.



Comme toujours le repas fut de qualité de l'apéro jusqu'au café en passant par une divine paëlla, concoctée par Alain suivie d'un trou normand à l'accent Italien et d'une crème glacée. Le tout sous les décibels de la sono de **Willy** un D.J à l'enthousiasme communicatif qui fit danser même ceux (essentiellement des hommes...) qui ne goûtent guère les tours de pistes, fussent-ils accomplis avec de charmantes cavalières....

Cerise sur le gâteau à cette excellente soirée, la France atomisait les helvétès au mondial !...

Encore bravo aux organisateurs

**Robert ZANONI**



1 - Compères Raymond et Kléber les Maîtres de cérémonie.

2 - On en mangerait comme à Valencia-

3 - Le DJ Willy – Il est lancé !

4 - Belle image de danse intergénérationnelle.

5 - Ce Willy, quel animateur !



## FÊTE DU GROUPE ITALIEN LE 27 JUIN 2014

Le lendemain de la fête des AIL, pour profiter de l'estrade qui était déjà installée de la cour des AIL au 8 av. Illyssia, le groupe italien animé par **Maurizio LONGANO**, le professeur qui donne des cours pour apprendre ou se perfectionner dans la langue italienne, a organisé sa fête essentiellement musicale.

Tarentelles mandolines et guitares nous ont invités au voyage vers l'Italie.

Encore une belle soirée et une belle ambiance.

### FAITES DE L'ITALIEN



1 - Il Professore Maurizio sta parlando.

2 - Le quatuor trois mandolines et une guitare

3 - Le duo guitare et violoncelle et une belle voix.

# VIE DES ASSOCIATIONS (suite)

## Vide grenier du Lycée Professionnel Mistral le dimanche 11 mai 2014



Une preuve de la bonne organisation : la tenue de la buvette par les élèves.

Grande réussite de ce vide grenier. Félicitations aux élèves. Plus de 150 participants. Le temps était au beau. Les bénéfices de cette manifestation permettent aux classes terminales d'effectuer un voyage d'études en Angleterre.



## Ecole de violon à l'Eglise de Ste Anne le 26 juin

L'ensemble du groupe dans le chœur de l'Eglise. A la baguette. Michael

## Le Théâtre Volant en tournée dans les Alpes cet été

Notre ami Jean GUILLON, avec son THEATRE VOLANT a fait une grande tournée dans les Alpes cet été, notamment à REILLANNE du 16 au 19 juin, à ROSANS du 9 au 14 juillet et à SISTERON du 29 juillet au 2 août. Vous pouvez voir un extrait de l'affiche de Sisteron.



### Heureux évènement !

J'ai le plaisir de vous annoncer la naissance d'une association  
**ECOUTE & TRAIT d'UNION**

- domaine d'intervention : service à la personne
- secteur géographique : 8ème arrondissement
- lieu d'accueil : la clinique de Bonneveine (convention de partenariat)
- conditions d'accueil : 1 fois par semaine - tout public  
- accueil entièrement gratuit - confidentialité
- accessibilité : Parking gratuit- BUS 44 -  
Merci d'en parler autour de vous !

Nous vous accueillerons avec plaisir que vous habitiez le 8ème arrondissement ou ailleurs.

**A PARTIR DU VENDREDI 5 SEPTEMBRE 2014**

**Lisbeth BONNET** Présidente 06 10 88 02 68

## HORLOGERIE BIJOUTERIE

### Au gré du temps

Réparations Montres - Bijoux  
Restaurations pendules

Concessionnaire : Citizen

32 rue Thieux 13008 Marseille  
Tél. 04 91 76 29 55

## Pizza Ste-Anne

Tél. 04 91 71 79 55



**OUVERT 7 J / 7**  
de 18h00 à 23h00

**"UNIQUEMENT PRODUITS FRAIS"**  
Tickets Restaurant acceptés

**PIZZA à EMPORTER - LIVRAISON GRATUITE**  
1 Boulevard Sainte-Anne 13008 Marseille

## Funérarium Phocéén

29 Boulevard de l'Océan 13009 MARSEILLE  
Tél : 04 91 25 03 14

Met à votre disposition :



- Un lieu d'accueil
- 3 Salons de Recueillement insonorisés, climatisés et accessibles 24h/24
- Une Salle de Cérémonie Omniculte d'une capacité d'environ 50 personnes
- Un Parking de 500 m<sup>2</sup>

## Pompes Funèbres Phocéennes S.A.S.

Société habilitée par la Préfecture des Bouches-du-Rhône  
Seules les familles ont la liberté du choix de l'entreprise



Marbrerie - Contrat de Prévoyance Obsèques  
Formalités et Démarches pour l'Organisation  
des Obsèques par un personnel qualifié  
au service des familles depuis plus de 35 ans

PERMANENCE 24h/24 et 7j/7

Siège Social : 29 Boulevard de l'Océan 13009 MARSEILLE  
Tél : 04 91 16 77 77

## MARSEILLE ENTRE HISTOIRE ET TRADITION - VISITE DU JEUDI 10 AVRIL 2014

C'est par une belle journée de printemps qu'une trentaine de curieux se pressaient à l'entrée du **Musée d'Histoire de Marseille**. En compagnie d'un guide de l'Office de Tourisme, ils allaient revivre 2600 ans d'histoire dans un espace de 15.500 m<sup>2</sup> dont 6.500 couverts ce qui en fait un des plus grands d'Europe.

Dans le Jardin des Vestiges, on peut imaginer assez facilement la configuration de la cité Phocéenne, née de la légende de Gyptis et Protis, avec ses quais, ses remparts, ses dallages de pierre de Cassis et son bassin de ravitaillement en eau douce.

A l'intérieur, des épaves de navires Grecs et Romains symbolisent le destin maritime de la ville. Et au fur et à mesure que nous avançons dans le musée, nous progressons dans le temps. Ici un chapiteau Ionique rappelle que trois temples dédiés à Athéna, Apollon et Artémis avaient été érigés par les Grecs, là qu'au 5<sup>ème</sup> et 6<sup>ème</sup> siècle une abbaye funéraire fut construite rue Malaval, où une trentaine de sarcophages ont été retrouvés. Et ainsi, de maquettes en statues, d'objets d'époque en outils, de tableaux en supports multimédia, nous voyageons dans l'histoire remarquable et mouvementée de notre ville. Au total 4.000 objets sont exposés ce qui montre la richesse de notre patrimoine culturel.



Le Groupe du C.I.Q. dans les jardins des vestiges

Après deux heures passés à arpenter les lieux à la suite de notre mentor, nous nous dirigeons vers la Place aux Huiles où nous avons choisi de nous restaurer, **chez l'Oliveraie**, qui propose un repas dont le ratio qualité/prix est assez remarquable.

A quelques pas de là, rue Neuve Sainte Catherine, se trouvent les **Ateliers Marcel Carbonel**, dont le nom est indissociable du san-

ton Marseillais. A la suite d'une responsable de l'atelier, nous nous initions à la fabrication de ces petites figurines, symboles incontestés de la Provence. Du moulage, au séchage puis à la cuisson et enfin à la peinture puis l'expédition, nous suivons pas à pas le cycle d'élaboration du santon.

A noter que cette affaire familiale créée en 1935 compte une quarantaine d'employés, dont le nombre croît régulièrement, ce qui est exceptionnel à l'époque actuelle... Après les ateliers nous faisons un tour au Musée du Santon, dans lequel sont exposés 2.000 pièces de toutes origines, fabriquées par les plus grands noms de la profession et dans un nombre incalculable de matériaux allant de

la terre crue, à la terre cuite, en passant par le plomb, la céramique, le papier. etc...

Petites infos pour les lecteurs qui souhaiteraient faire (ou refaire...) ces visites :

**MUSEE D'HISTOIRE** : 2 rue Henri Barbusse (Centre Bourse) -04 91 55 36 00 – Ouvert du Mardi au Dimanche de 10h à 18h. Entrée 5 € (gratuit le dimanche de 10h à 13h)

Visites commentées Mercredi, Vendredi, Samedi, Dimanche (renseignements à la billetterie)

### ATELIERS CARBONEL :

46 rue Neuve Sainte Catherine – 04 91 13 61 36.

Ateliers ouverts du Lundi au Jeudi de 9h à 13h et de 14h à 17h15. Boutique et Musée ouverts du Mardi au Samedi de 10 h à 12 h 30 et de 14h à 18 h 30.

**Robert ZANONI**

## JOURNEE TOURVES – SAINT MAXIMIN - Vendredi 23 mai 2014

Magnifique journée pour notre nouvelle sortie du CIQ, et deux sites remarquables au programme.

Tout d'abord le **Musée de la Mine à Tourves**.

Précédée de notre pause café/croissant habituelle, et de la découverte des ruines du **Château de Valbelle** à l'histoire plus que mouvementée, notre visite d'une mine de bauxite reconstituée dans une ancienne cave vinicole, fut une étonnante découverte, très appréciée par tous les participants.

Il faut dire que ce musée, conçu avec l'aide bénévole des anciens mineurs, est une vraie réussite. Accompagnés de jeunes guides sympathiques, nous découvrons, dans les étages du bâtiment l'histoire de l'aluminium, de sa fabrication et de ses applications, grâce à des photos, des films, des outils, des objets, réunis ici en concrets témoignages de cette activité désormais obsolète.

Le bassin minier du Var a fait vivre des milliers de familles pendant près de 100 ans, et après avoir atteint son apogée en 1965 avec une production de 2 millions de tonnes, il s'est éteint en 1990 avec la fermeture du dernier site, suite à la concurrence étrangère Australie et Nouvelle Guinée notamment.

Mais le clou de cette visite fut sans conteste la descente dans les profondeurs de la terre...Astucieusement mise en scène par l'utilisation d'un ascenseur "aveugle", cette plongée dans une galerie de mine reconstituée était d'une étonnante illusion. Le couloir de terre rouge dans lequel nous déambulons est la parfaite reconstitution des galeries de mine d'antan avec tous ses métiers de l'époque représentés.

Cette œuvre de mémoire remarquable est à conseiller à tous, et plus particulièrement aux enfants qui découvriront là ce qu'était

l'exploitation d'une mine à l'époque, et les conditions de travail des ouvriers, à 80% immigrés, Italiens notamment.

De Tourves à Saint Maximin il n'y a que quelques tours de roues que nous faisons allègrement pour aller déjeuner au restaurant **"l'Imprévu"**.

L'après midi, sous la houlette d'**Isabelle**, notre guide conférencière, nous pénétrons dans le troisième tombeau de la chrétienté, le plus important édifice religieux de style gothique de Provence : **l'Abbaye de Saint Maximin**. C'est Charles II, comte de Provence qui commença sa construction en 1295 sur les lieux mêmes où furent découvertes les reliques de sainte Marie Madeleine. La réalisation de cette œuvre s'étala sur plus de deux siècles, mais elle ne fut jamais complètement terminée par manque de financements... Cet immense vaisseau de pierre présente des dimensions impressionnantes : hauteur 29 m, longueur 73 m et largeur 35 m, mais c'est sans conteste à l'intérieur que se trouvent son principal intérêt.

De la **Chaire** en noyer massif considérée comme un chef d'œuvre par les Compagnons du Devoir du Tour de France, en passant par le **Retable de la Crucifixion** d'Antoine Rozen, le **Cœur** et ses 94 stalles en noyer, la **Crypte** contenant le reliquaire de la sainte, et enfin le **Grand Orgue**, considéré par les organistes du monde entier comme une géniale réussite, tous classés monuments historiques, c'est un patrimoine exceptionnel qu'il nous est donné de découvrir avec les précieuses explications de notre mentor. Et, après deux heures à admirer ces nombreux trésors, ces c'est dans le cadre prestigieux du **Cloître Royal**, qui jouxte la basilique, que nous terminons notre visite. A la prochaine !...

**Robert ZANONI**



## Le Centre des Impôts de Sainte-Anne Le point en octobre 2014

Le vendredi 13 juin, les représentants du personnel du Centre les Finances de Sainte-Anne, **Messieurs LAGET et ESTIVAL** avaient convié notre CIQ à participer à une manifestation à l'entrée de l'Etablissement, dans la cour pour faire le point sur le devenir de notre Service Public, un an après l'action dure qu'ils avaient menée, avec grève de plusieurs jours et occupation des locaux, pour faire annuler la décision prise de vendre ces locaux et le transfert total en conséquence de tous les services de cette administration.

Après bien des incertitudes et des inquiétudes, comme malheureusement c'est l'usage dans ce genre de conflit, la décision de vente a été annulée et c'est bien sûr là l'essentiel des revendications du personnel auxquelles nous avons souscrit, au CIQ de Sainte-Anne, dès le départ, dans l'intérêt évidemment de ce Service Public de proximité, mais aussi dans l'intérêt bien compris de notre quartier, de ses commerçants et de tous les professionnels.

Cette opposition n'a pu empêcher le transfert d'un certain nombre de services, à la rue Borde notamment, ce qui fait que les effectifs sont passés de 300 à 150, mais il y avait également un volet dans l'accord qui a pu être trouvé, dit de "**Revitalisation**" qui devrait aboutir à la constitution d'une commission du même nom à laquelle le CIQ de Sainte-Anne est censé participer, à la demande expresse des représentants du personnel du Centre. Il semble, à l'heure actuelle qu'il y ait trois services spécialisés de la Police qui seraient intéressés par cette possibilité, ce qui nous paraît très positif. En effet si d'autres services publics sont transférés dans notre quartier, alors cet établissement sera pérennisé.

Bien entendu nous continuons à suivre cette situation de près et nous vous tiendrons informés de la suite qui interviendra soit sur notre site, soit par nos prochains journaux les Echos.

**Claude GUILHEM**

## Visite du quartier avec Elus et Techniciens Mairie de Marseille, Mairie d'Arrondissement, et MPM - le mardi 29 juillet en matinée.



R.V à 9H sur la Place Baverel :  
Jean Luc RICCA,  
Maurice TALAZAC, Mme TREGLIA.



Labouly/Debeaux : mesure de la largeur  
du trottoir pour examiner les possibilités  
de stationnement.

Et oui ce n'était pas encore les vacances pour Messieurs Jean-Luc RICCA et Maurice TALAZAC

nos élus délégués à la circulation et au stationnement, accompagnés de Collaborateurs, collaboratrices, et techniciens qui ont accepté, en cette période d'été, la demande du CIQ pour une visite de quartier-ce dont nous les remercions bien vivement- portant essentiellement sur les cinq points suivants :

1) limitation du stationnement des voitures au cœur de Sainte-Anne-pour favoriser le commerce de proximité-quelle durée ? Quels moyens ? 2) recherche de nouvelles places de parking : boulevard Sainte-Anne ? Rue Callelongue ? Avenue de Mazargues ? Devant le Crédit Agricole ? 3) demande d'inversion du sens de circulation du boulevard Sainte-Anne émanant de certains commerçants : soit inversion partielle jusqu'au boulevard Baptiste Bonnet, soit inversion totale ? 4) secteur Labouly/Debeaux/Chabert-5) déplacement ou suppression du container à verre situé 99 rue Callelongue sur un emplacement du parking à la sortie de la copropriété.

Suite à cette réunion, des propositions seront faites et une concertation interviendra sur tous ces sujets d'ici la fin de l'année.

**Claude GUILHEM**

En visitant régulièrement le site  
ciq-sainteanne.fr  
Vous serez mieux informés

## Restaurant Pédagogique Insertion - Education - Formation

Le Grand  
Pin

M.E.C.S. - CONCORDE  
ASSOCIATION  
FOUQUE

Ouvert du lundi au vendredi midi  
1 salle et terrasse ombragée

Plat du jour 9 Euros

Menu 12 Euros

"entrée plat et dessert au choix"

430 avenue de Mazargues

Tél. 04 91 77 95 56 Fax. 04 91 76 24 19

## APPEL AUX COPROPRIÉTÉS

De nombreuses copropriétés du Quartier  
adhèrent au CIQ de Ste Anne.

Elles le décident à la majorité à leur Assemblée Générale.

Des Président(e)s de copros font déjà partie du Conseil  
d'Administration du CIQ.

Cette participation est vraiment complémentaire au rôle et à  
l'activité d'une copropriété dans son quartier, et c'est pourquoi  
le CIQ de Ste Anne vous invite vivement à nous rejoindre.

**AYONS LE REFLEXE QUARTIER**



**P. PRINDERRE**

*Depuis 1961*

DÉCORATION - PEINTURE - PAPIER-PEINT  
REVÊTEMENTS SOLS ET MURS - FAÇADE

46 Bd Alméras 13009 Marseille

Atelier : 32 rue Mathieu Stilatti 13003 Marseille

Tél. et Fax. 04 91 77 64 61

## PIQUE NIQUE à LAMANON et au Site de CALES vendredi 16 mai 2014

Malheureusement limité en nombre pour des questions de logistique, essentiellement, notre pique nique annuel rassemblait toutefois 20 participants. Départ en covoiturage de Sainte Anne, direction Lamanon pour aller découvrir le site de Calès, un cirque constitué de pierre tendre (le safre) dans laquelle ont été creusées des habitations troglodytes dès le néolithique (3500 ans avant J.C). Ce village pas comme les autres était dominé par un château féodal du 12<sup>ème</sup> siècle, dont il ne reste, malheureusement que quelques vestiges, car il a en effet été détruit en 1586 lors des guerres de religion. Nous déambulons dans ce qui fut un vrai village avec sa salle communautaire, ses cuves à usage de silos et sa redoute.

Du cirque nous grimpons jusqu'à un poste de vigie perchée au dessus du site et qui servait par le passé de relais sémaphore. La vue y est exceptionnelle sur les environs et les Alpilles notamment. A quelques centaines de mètres de là, à la sortie du village



de Lamanon, se trouve le plus grand platane d'Europe avec ses 35 m de hauteur, son tronc de 8 m de circonférence et son houppier de 1500 m2. Il aurait été planté ici par Catherine de Médicis venue rendre visite à Nostradamus. Nous reprenions nos voi-

tures pour pique niquer à 2 km de là, dans une petite clairière des plus agréables. Repas très convivial et profusion de victuailles, ce fut le moment fort de notre escapade. Pour finir la journée, nous faisons un petit tour à Eyguières, joli petit village situé à 5 km, qui recèle quelques curiosités comme ses nombreuses fontaines, son imposante église, sa porte calade et son théâtre en plein air. Rentrée sur Marseille ensuite après cette belle journée de découverte et de convivialité.

Robert ZANONI

## Repas du CIQ du 30 juin 2014 à la Brasserie de l'AILLAUDE



L'Equipe de la Brasserie avec Corinne.

d'aborder l'été et les vacances de la meilleure façon et avec une vraie bonne humeur. Ces bons moments enrichissent notre album de souvenirs communs.

La Rédaction

Comme chaque année, après notre dernière réunion, nous nous retrouvons dans un restaurant du quartier pour notre repas " d'Avant Vacances".

Cela fait 3 ans que nous allons à la Brasserie de l'Aillaude. Il y a une belle terrasse en plein air avec quelques arbres et une haie de végétaux qui la sépare de l'avenue de Mazargues.

Nous nous y sommes bien reçus par Corinne et son équipe que nous remercions.

Cette année nous avons retrouvé Roger SOL et les musiciens de son orchestre **les**

**Hot Peppers** que nous connaissons bien et qui nous enchantent au sens propre et au sens figuré avec leurs rythmes de jazz New Orleans. Cette fois-ci encore la magie a opéré, ce qui a permis à tous les convives



Les quatre supers musiciens de l'Orchestre Hot Peppers

## HOMMAGES

### Charles SCANU

Mme Andrée SCANU ainsi que ses enfants remercient les commerçants de Ste Anne pour les marques de sympathie et les fleurs lors du décès de Monsieur Charles SCANU survenu le 17 juillet 2014. Toute la famille y a été très sensible.

Le CIQ de Ste Anne présente également ses condoléances à toute la famille éprouvée par cette disparition et tient à lui témoigner sa sympathie et sa considération.

### Suzanne LHERISSON

Elle est décédée le 11 mars 2014. Elle habitait LE CORBUSIER depuis son origine en 1952. On peut dire qu'elle participait de ce qu'on a pu appeler "l'esprit Corbusier" qui correspondait à un attachement particulier à cette communauté, à cet immeuble emblématique et aux conceptions sociologiques de ce grand architecte qui a laissé dans notre quartier une marque de prestige.

Elle a été une fidèle de l'Ecole Commerciale américaine Dale CARNEGIE, très connue il y a quelques années et qu'elle a promue pour sa part du temps de sa diffusion.

Le CIQ présente à sa famille et à ses proches ses condoléances et le témoignage de son estime.



# CARNET DE VOYAGE

**Erratum** : Monique MARIN, encore sous l'effet de l'émotion de son voyage à Venise nous avait envoyé un texte diffusé dans le numéro précédent -rubrique "carnets de voyage" -qui comportait certaines imprécisions dans les lieux et dans les dates, c'est pourquoi elle nous renvoie le début de son texte revu et corrigé : une nouvelle occasion de rêver à Venise la Sérénissime.

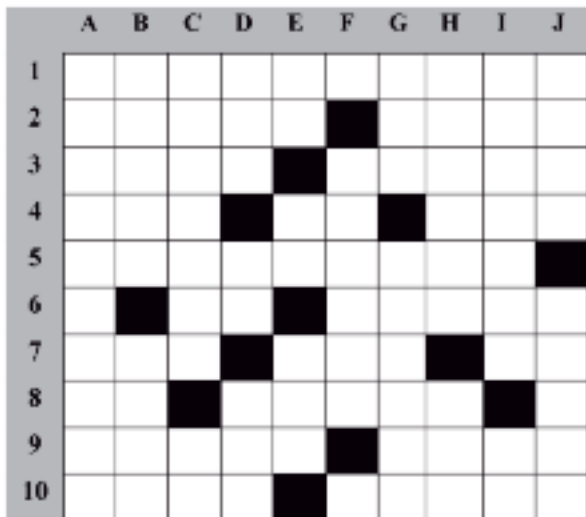
## Carnaval de Venise

"Le 1<sup>er</sup> jour, nous nous sommes rendus à **VERONE**, ville située au nord est de la péninsule, région de la Vénétie. La célèbre ville de 260 000 habitants est la 2<sup>ème</sup> ville la plus importante de la région. Inscrite au patrimoine mondial de l'UNESCO, cette ville romantique, célèbre par la pièce de Shakespeare « Roméo et Juliette » abrite la maison et la tombe de Juliette, que l'on peut visiter. On peut admirer l'architecture de cette ville avec ses ruelles et son amphithéâtre romain qui abrite un important théâtre lyrique."

# DETENTE

proposée par Robert ZANONI

## PLACE DES "ECHOS CROISÉS"



### HORIZONTAL

**1** - Publique ou privée, à Sainte Anne on a le choix. **2** - Cercle marin. Le parangon du parallélisme. **3** - Surface aléatoire. Frappée avec une hie. **4** - Allié. Au bout du doigt. Cocotte. **5** - Sollicitations. **6** - Note obsolète. Sans gêne. **7** - Grain de chapelet. Classement désordonné. Introduit une prémisse. **8** - La belle et la bête. Accord de temps. **9** - Cavité faciale. Muni. **10** - Divin archer. Programmes gourmands.

### VERTICAL

**A** - Des voisines de Sainte Anne. **B** - Infiniment petit. Utiliser un sens. **C** - Il a du Peps. Veto pour un rosbif. **D** - Général doublement défait... Pronom inversé. Nous y résidons la tête en bas. **E** - Phonétiquement : baie sauvage. Foureau de métal piqueté. Manche en remontant. **F** - Trois fois rien... **G** - Surface inversée. Long monologue théâtral. **H** - A huile, peuvent être "géniales". Atome chargé ou déchargé. **I** - Elles font des bottes. Non dit. **J** - Patrie de Zénon. Situées à l'étude.

## Rue des SUDOKU (Difficile)

		9	5						2
				1	4	3			
	8		2					4	9
			4			9			
	7		8		1				5
		1			7				
6	1				8				9
		4	3	6					
5					9	4			

## Diabolique

1						6			
3	8	6				4			
		9				5			6
6		8					9		2
	3								7
7		5					1		8
2				5			3		
				9			2	1	5
				8					9

## Solutions des jeux en page 18

### BOULEVARD DE L'HUMOUR

#### Quelques réflexions humoristiques

- « Quand le moment est venu, l'heure est arrivée » Raymond Barre ;
- « La meilleure façon de résoudre le chômage, c'est de travailler » (toujours...) R. Barre.
- Alors qu'il venait de subir un échec aux municipales de Pau, François Bayrou affirmait : « je vous le promets, nous aurons d'autres victoires »...
- « En politique on succède à des imbéciles et on est remplacé par des incapables. » G.Clemenceau.
- « J'ai été avocat pendant 28 ans et garde des sceaux pendant 28 jours. Si je suis le seul ministre de la justice à ne pas avoir commis d'erreur, c'est parce que je n'ai pas eu le temps ». M. Crepeau.
- « A l'Assemblée on s'occupe des J.O, et on laisse les jeux paralympiques au Sénat » J.L Debré.
- « Les coupures de presse sont celles qui cicatrisent le plus vite » Patrick Devedjian
- Suite à la dissolution de l'assemblée nationale en 1997 Patrick Devedjian avait dit : « On était dans un appartement avec une fuite de gaz, Chirac a craqué une allumette pour y voir clair ».
- De Georgina Dufoix à propos de Laurent Fabius : « Avec le premier ministre, nous avons des rapports tous les matins »...
- De Laurent Fabius, justement, sur la parité : « Il est plus facile de céder son siège à une femme dans l'autobus qu'à l'assemblée nationale ».
- D'Edgard Faure : « L'immobilisme est en marche, et rien ne pourra l'arrêter ».
- « A mon âge, l'immortalité est une valeur refuge » V. G. D'Estaing suite à son élection à l'académie Française.
- « C'est un texte facilement lisible, limpide et assez joliment écrit : je le dis d'autant plus aisément que c'est moi qui l'ai écrit » V.G.E parlant de son projet de traité constitutionnel européen.

# Coin des Poètes

**Nouveau texte d'Edmond LIONS** que nous remercions - Il y en aura d'autres parce que c'est un auteur proluxe.

"Mais qu'est-ce que tu me dis ?

Que tu n'aimes pas les croûtons,

Frottés à l'ail, avec un filet huile d'olive dessus ?...

Un saucisson et une anchoïade,

Et quelques fèves fraîches que tu tapotes sur une pincée de sel ?

Tout ça, sous la figuière, ton chien à tes côtés et ton chat qui ronronne ?

C'est pas possible !

Alors, qu'est-ce que tu aimes ?

.....

Àh ! Grand couillon ! Tu me fais marcher ?

Tu m'as fait peur !

J'allais te demander d'où tu venais !"

**Edmond LIONS** (Eclats de palette)

# LES ANNONCES

## Apprenez les langues aux AIL de Sainte-Anne - 8 Av Illyssia

- L'Espagnol avec Joëlle TRUJILLO MARTIN. Cours hebdomadaires - informations, inscriptions, tarifs : appeler Joëlle au 06.84.07.13.26- e-mail : [bailar.lavida@laposte.net](mailto:bailar.lavida@laposte.net)

- L'Italien avec Maurizio LONGANO Association: "Le mille e una Italia" Cours les mardis et vendredis-tous niveaux-Voyages en Italie (projet de voyage en Sicile)- Sorties cinéma films italiens-Sorties Théâtre-Sorties musées-Sorties restaurants italiens à Marseille.

Tel : 06.45.53.31.74 / 04.91.48.09.61 -  
e-mail : [millunitalia@laposte.net](mailto:millunitalia@laposte.net)

"Allora ! Se non ora...quando ?"

- L'Espagnol littérature et langue avec M. Robert KOUBY Alors amateurs de Federico Garcia Lorca et de Machado manifestez vous. - Mais M. KOUBY serait également d'accord pour des séances de conversation si un groupe suffisant peut être constitué.

Tel : 06.74.91.73.71. "Adonde el corazon se inclina , el pie camina"

- L'Anglais avec Mme Michèle BAYLOT Tel 06.34.28.20.75 initiation et perfectionnement. "The sky is a limit"

- L'Allemand avec M. Thomas BECK Tel 06.99.36.98.01. initiation et perfectionnement.

Et pour reprendre la formule de Maurizio LONGANO : "Apprendre une langue, c'est ouvrir une fenêtre sur le monde"

On peut dire aussi : "Apprendre les langues étrangères c'est une autre façon de voyager"

## COURS DE PIANO

Véronique PERRIN-QUILLACQ - Ecole SUZUKI  
30 Cours Gouffé 13006 MARSEILLE  
Site Internet et renseignements : pédagogie Suzuki

## Cours de gym et stretching au tempo de Sainte-Anne

Les lundis et jeudis pour la gym. Le jeudi soir pour le stretching. Adhésion année : 17 € - Cotisation par mois : 28 € Association Massalia Gym Provence - Odile, éducatrice sportive Diplômée d'État - Téléphone 06 22 93 75 43

Professionnels de Sainte-Anne :  
commerçants, artisans, professions libérales.

Votre Journal de Quartier est une chance pour vous :  
pour toute nouvelle publicité un article rédactionnel sur votre activité

+ la photo de votre magasin vous seront offerts.  
RESERVEZ DES A PRESENT UN ESPACE PUBLICITAIRE.  
AYEZ LE REFLEXE QUARTIER !

ADHEREZ A VOTRE  
CIQ DE STE ANNE

"AYEZ LE REFLEXE QUARTIER"

## SOLUTIONS DES JEUX

Difficile

Diabolique



JEU de BOULES Amateurs Amicale laïque de Ste Anne (8e) - 8 av. Illyssia par av.Callelongue

Dame sérieuse, cinquantaine, qualifiée,  
recherche gardes à domicile de personnes âgées,  
dépendantes ou handicapées, jour, nuit et week-end  
toutes pathologies et handicaps : Alzheimer, Parkinson...  
Téléphone : 06.99.71.73.01

Donne cours de piano 1er prix piano et solfège  
Conservatoire de Marseille - Tel : 06.20.83.51.93

Atelier d'écriture aux AIL Ste Anne  
Les lundis de 18H à 20H Tarif : 40€/mois - une séance d'essai gratuite  
Ecrire, pour quoi faire ? Pour créer des courants d'air, ouvrir grand les fenêtres de sa mémoire et de son imagination,  
"... pour ma parcourir" dit Henri Michaux.  
Images, objets, vidéos, livres, promenades, tout est pré-texte...  
Je lance des propositions, je suggère quelques pistes, l'usage de certains outils, et allez donc voir par là-bas si vous y êtes !  
Puis, on lit - si on veut... On donne à entendre ce qui est né dans le silence et l'intimité, on goûte, on écoute, on partage. Et... On poursuit l'aventure.  
Contact/ inscription : 04 91 78 97 21/06 37 49 74 98  
mail : [patricktouja@gmail.com](mailto:patricktouja@gmail.com)  
Possibilité d'intervention dans les écoles, centres aérés, maisons de retraite, entreprises, etc...

Théâtre enfants (6 à 11 ans) aux AIL de Sainte-Anne

Le mercredi de 10 H à 11h30-tarif : 100 €/trimestre -  
Eveil de la créativité théâtrale grâce à des jeux qui développent l'imaginaire et le sens de l'improvisation. Utilisation des costumes, des masques et du maquillage  
A la fin de l'année on présentera des petites saynètes.

Théâtre adultes

Le mardi de 20h30 à 22h30-tarif : 45 €/mois-  
Le théâtre, c'est une aventure,  
une invitation au voyage vers les autres, vers soi-même.  
Les séances alternent des exercices et des improvisations à thèmes, dans un climat toujours ludique et bienveillant.

AIL Sainte-Anne 8 avenue Illyssia- Compagnie l'Atelier Volant - :  
[patricktouja@gmail.com](mailto:patricktouja@gmail.com) 04.91.78.97.21/ 06.37.49.74.98

Amateurs de jeux de Société, Scrabble, cartes,  
échec, etc...Lundi 15H30 - 17H30  
Venez pratiquer ce loisir au local des AIL Ste Anne  
8 Av. Illyssia 13008 - Tél : 04.91.22.21.16

Willy est un animateur-chanteur-DJ  
qui réside dans nos Quartiers. Il interprète les succès des plus grands artistes français, de Gilbert Bécaud à Charles Aznavour. Par sa voix chaude, son dynamisme, son sens de la mise en scène et du spectacle, il peut animer un repas ou une soirée dansante avec les meilleures sélections musicales.  
N'hésitez pas à le contacter au 06.80.68.22.87

"J'aime acheter dans mon Quartier"  
Les Commerçants de Ste Anne  
Vous réserveront le meilleur accueil

VIVRE DANS UN QUARTIER AGREABLE  
Pour que le cœur de Sainte-Anne conserve tout son charme. Il faut que chacun respecte les règles de propreté et de savoir vivre. En particulier sur la place Baverel qui est un endroit magnifique il appartient à ses riverains qui en sont les "dépositaires" de faire respecter ces règles et en particulier L'INTERDICTION d'y STATIONNER.

# CAP RUNNING

le spécialiste de la course à pied



114 Corniche JF KENNEDY  
13007 MARSEILLE

cap-running.com / 04.91.91.86.59

## Redécouvrez le conseil !

### CHAUSSURES HOMME & FEMME

Route / Trail / Nordic-Walking / Crossfit

### DIETETIQUE

Avant, pendant et après l'effort.

### TEXTILES HOMME & FEMME

Hauts / Bas / Sous-vêtements

### ACCESSOIRES

Cardio / GPS / Lunettes / Electrostimulation / Bâtons

## 10% de remise sur présentation de ce bon en caisse

(hors soldes et promotions en cours)



Lingerie Femme • Lingerie Homme  
Maillots de Bain

Lise Charrier - Eminence - Lou - Simone Pérèle  
Mado Jo - Prime Donne - Empreinte - Secret d'Eva  
Wacoal - Arigel - Régence - Epanse - Canal...

38 bd de la Concorde - 13009 MARSEILLE  
Tél. : 04 91 40 02 05 - e-mail : eve-lingerie@orange.fr



Installation antennes et paraboles  
(collectives et individuelles)

Dépannage et assistance  
en informatique

Télévision / LCD / Plasma

Vidéo surveillance / Alarme / LED

PAULINE 04 91 71 20 01 - STE ANNE 04 91 71 20 00

Atelier ouvert  
**CANALSATELLITE** du lundi au vendredi de 15h00 à 19h00

254, bd Romain Rolland / La Pauline / Bât. 18 / 13009 Marseille  
111 Rue Calteongue - 13008 Marseille  
asvdepannages@orange.fr / www.asvdepannages.fr

## AYONS LE REFLEXE "QUARTIER"



**E.Leclerc** Sormiou

VOTRE HYPERMARCHÉ VOUS ACCUEILLE  
DU LUNDI AU SAMEDI DE 08H30 À 20H30  
ET VOUS SOUHAITE LA BIENVENUE !

Tél : 04 96 14 07 30  
www.e-leclerc.com/magasin/sormiou

## RESIDENCE SAINTE ANNE

RESIDENCE MEDICALISEE POUR PERSONNES AGEES



Résidence privée agréée  
par le Conseil Général  
et la Préfecture des Bouches-du-Rhône  
permettant de percevoir l'allocation  
personnalisée d'autonomie  
(A.P.A.)

Nous accueillons toutes  
les personnes âgées,  
valides ou en perte d'autonomie

Pour nous rendre visite...

METRO : descendre station «rond-point Prado»  
et prendre le bus ligne 23 ou 45

BUS : Ligne 23 et 45 - Arrêt Boulevard Verne



50 BOULEVARD VERNE  
13008 MARSEILLE  
TEL. : 04 91 32 01 00  
FAX : 04 91 22 29 66  
sainteanne@icarenet.net

Chez vous

Pose à domicile

Chez nous

Prêt de véhicule

**RECHARGE  
GRATUITE**

de votre  
véhicule  
électrique



**Pour ses 20 ans,**



**se met au "courant"**

**3 Magasins à votre service**

**MARSEILLE 8è**  
Mazargues  
256 Av. de Mazargues  
☎ 04 91 22 12 20

**MARSEILLE 5è**  
La Timone  
73 Bd Sakakini  
☎ 04 91 34 24 24

**AIX-EN-PROVENCE**  
33 bis, Rue de la  
République  
☎ 04 42 26 27 27

PARE BRISE

GLACE LATERALE

RECHARGE ELECTRIQUE

RÉPARATION

OPTIQUE DE PHARE

LUNETTE ARRIERE

**POINT FORT  
FICHET**



Bloc porte palière

Coffre-fort

Grille extensible

Alarme

Télésurveillance

Ets

**GILLY**

*Entreprise familiale depuis 1985*

**Découvrez notre nouveau magasin à Saint-Giniez**

*- hall d'exposition*

*- Reproduction de toutes clés*



Fenêtres PVC  
et Aluminium

Volets roulants  
et battants

Portail et Automatisation

Stores toiles

197 av. de Mazargues 13008 Marseille - ☎ 04 91 22 60 41 - [www.gilly-serrurerie.fr](http://www.gilly-serrurerie.fr)  
Ouverture de Porte - Serrures toutes marques - **DEVIS GRATUIT**

38 rue de Lodi 13006 Marseille  
☎ 04 91 47 19 39 - [gilly.lionel@orange.fr](mailto:gilly.lionel@orange.fr)



**CAISSE D'ÉPARGNE**  
PROVENCE-ALPES-CORSE

**HORAIRES D'OUVERTURE :**

Mardi, mercredi et vendredi  
08h20 à 12h00 et 13h30 à 17h00

Jeudi  
08h20 à 12h00 et 14h30 à 17h00

Samedi  
08h20 à 12h00

Fermeture dimanche et lundi

**AGENCE SAINTE-ANNE**

374, avenue de Mazargues 13008 MARSEILLE  
Téléphone : **0 8 20 06 54 60**

**Allianz**

de nombreuses promos avec la

**Rentrée pour tous**

du 1<sup>er</sup> septembre au 31 décembre 2014

Habitation **2 mois**  
**gratuits!**  
25% de réduction à vie



Pierre Lolignier  
Agent général Allianz  
129 avenue de mazargues  
13008 Marseille

04 91 71 19 40  
[contact@allianz-marseille.fr](mailto:contact@allianz-marseille.fr)